



COMMUNAUTÉ DE COMMUNES
DE LA MARCHE BERRICHONNE

RAPPORT DU SERVICE PUBLIC
DE PREVENTION ET DE GESTION
DES DECHETS MENAGERS ET ASSIMILES

Année 2023

Sommaire

PARTIE 1 – LES INDICATEURS TECHNIQUES

CHAPITRE 1 – Le territoire desservi

- | | | |
|-----|---------------------------|------|
| 1.1 | Le contexte territorial | p. 4 |
| 1.2 | La compétence « déchets » | p. 5 |

CHAPITRE 2 – La prévention des déchets

- | | | |
|-----|---------------------------------------|------|
| 2.1 | Description des actions de prévention | p. 6 |
|-----|---------------------------------------|------|

CHAPITRE 3 – La collecte des déchets : organisation

- | | | |
|-----|---|------|
| 3.1 | La collecte des ordures ménagères | p. 7 |
| 3.2 | La collecte des emballages et des journaux, revues, magazines | p. 7 |
| 3.3 | La collecte du verre | p. 7 |
| 3.4 | La collecte des textiles, linges de maison et chaussures | p. 7 |
| 3.5 | La déchetterie du Verret à Aigurande | p. 8 |
| 3.6 | La déchetterie mobile | p. 9 |
| 3.7 | Fait marquant 2023 : Simplification du geste de tri | p. 9 |

CHAPITRE 4 – Les tonnages de déchets collectés

- | | | |
|-----|--------------------------------------|------|
| 4.1 | Les ordures ménagères | p.10 |
| 4.2 | Les emballages recyclables | p.10 |
| 4.3 | La déchetterie du Verret | p.11 |
| 4.4 | Bilan des tonnages collectés en 2023 | p.11 |
| 4.5 | Bilan des tonnages valorisés en 2023 | p.12 |

PARTIE 2 – LES INDICATEURS ECONOMIQUE ET FINANCIERS

CHAPITRE 5 – Modalités d'exploitation du service public de gestion des déchets

- | | | |
|-----|---|------|
| 5.1 | Modalités d'exploitation du service public de gestion des déchets | p.14 |
| 5.2 | Les principales prestations externalisées | p.14 |
| 5.3 | Coût du service et financement | p.15 |

ANNEXE

Annexe 1 - Quelques tarifs de redevances

Préambule

Pourquoi un rapport sur le prix et la qualité du service de gestion des déchets ?

D'après le code général des collectivités territoriales (article D.2224-1 et suivants), modifié par le décret n°2015-1827, les collectivités en charge du service public de prévention et de gestion des déchets ménagers et assimilés, ont obligation de présenter un « rapport annuel sur le prix et la qualité du service public de prévention et de gestion des déchets ménagers et assimilés ».

Ce rapport annuel vise un double objectif :

- Rassembler et mettre en perspective, dans une logique de transparence, les données existantes sur le sujet.
- Permettre l'information des citoyens sur le fonctionnement, le coût, le financement et la qualité du service et, ce faisant, favoriser la prise de conscience par les citoyens des enjeux de la prévention et du tri des déchets, mais aussi, de l'économie circulaire et de leur propre rôle dans la gestion locale des déchets.

Ce rapport est aussi un élément illustrant l'intégration de la politique « déchets » dans la politique « développement durable » de la collectivité. Il doit, ce faisant, lui permettre d'optimiser le fonctionnement et le coût du service de prévention et de gestion des déchets à travers le développement et le suivi d'indicateurs techniques et financiers.

Ce rapport est consultable sur le site internet de la communauté de communes :

www.ccmarcheberrichonne.fr

PARTIE 1

Les indicateurs techniques

CHAPITRE 1

Le territoire desservi

1.1 - Le contexte territorial

La Communauté de Communes de la Marche Berrichonne se situe au sud-est du département de l'Indre en bordure du département de la Creuse.

Elle regroupe 9 communes : Aigurande, La Buxerette, Crevant, Crozon sur Vauvre, Lourdoueix Saint Michel, Montchevrier, Orsennes, Saint Denis de Jouhet et Saint Plantaire, soit une population de 5 698 habitants (recensement INSEE au 1^{er} janvier 2023).

Son caractère est rural et elle comporte un secteur que l'on peut assimiler à un point touristique. (Saint Plantaire avec son Camping et la plage de Fougères). L'habitat est majoritairement pavillonnaire et dispersé.

COMMUNES	POPULATION INSEE (2023)	Nb Foyers facturés 2022	Nb Foyers facturés 2023	Evolution 2022/2023
Aigurande	1 412	863	876	1,484%
La Buxerette	120	78	81	3,704%
Crevant	720	453	465	2,581%
Crozon sur Vauvre	339	234	250	6,400%
Lourdoueix St Michel	304	230	228	-0,877%
Montchevrier	452	344	327	-5,199%
Orsennes	753	423	451	6,208%
St Denis de Jouhet	979	551	574	4,007%
St Plantaire	619	440	469	6,183%
TOTAL	5 698	3 616	3 721	2,822%

Ces données intègrent le nombre de foyers familiaux et professionnels facturés

1.2 - La compétence « déchets »

C'est avec la création du SIVOM du Pays de la Marche Berrichonne que s'est engagée la gestion des déchets ménagers.

Sa première réalisation fut l'organisation d'une collecte intercommunale des déchets ménagers recouvrant l'ensemble du canton d'Aigurande. Les déchets étaient alors traités à Aigurande, par mise en décharge.

En 1987, une unité d'incinération fut mise en place sur le site d'Aigurande et l'ancienne décharge était réhabilitée pour devenir déchetterie. L'unité d'incinération a fonctionné jusqu'en 1999, date à laquelle elle fut fermée, ne pouvant plus répondre aux nouvelles normes environnementales exigées.

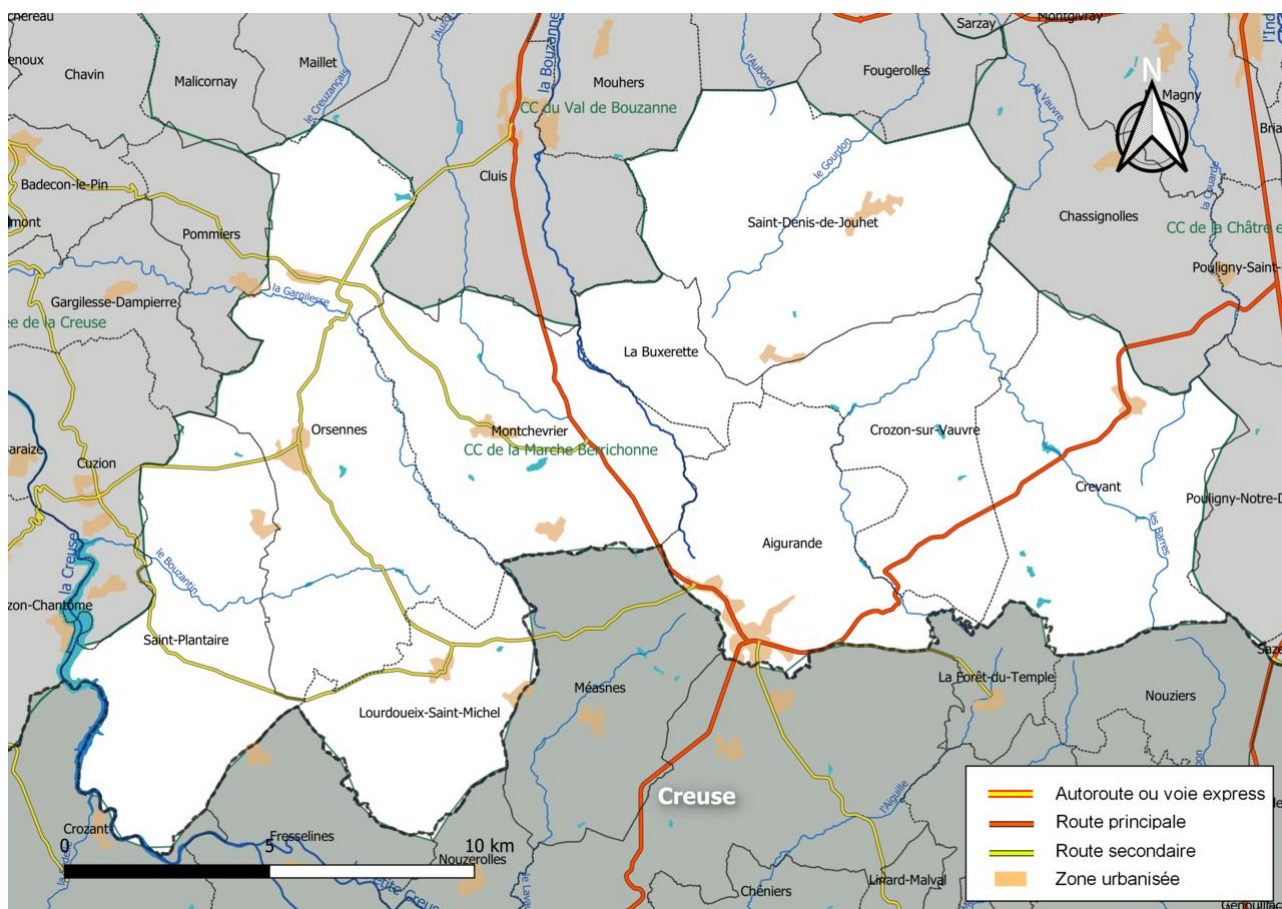
En mai 2000, la collecte sélective des emballages ménagers a été mise en place, entraînant une réorganisation complète des services de collecte et de traitement, services gérés directement par le SIVOM.

Le 1^{er} janvier 2007, le SIVOM du Pays de la Marche Berrichonne est devenu la Communauté de communes de la Marche Berrichonne.

Celle-ci garde la compétence, collecte et traitement des ordures ménagères, afin de poursuivre l'œuvre engagée par le SIVOM.

Toutes les actions ont pour objectif de répondre aux obligations réglementaires :

- l'interdiction de mise en décharge sans tri et valorisation préalable (loi du 13 juillet 1992 relative à l'élimination des déchets),
- réduire de 50% la quantité de déchets mis en décharge à l'horizon 2025 et favoriser le tri à la source (loi du 17 août 2015 relative à la transition énergétique pour la croissance verte).
- la mise en œuvre du plan départemental d'élimination des déchets ménagers.



Carte : Périmètre de la Communauté de communes de la Marche berrichonne

CHAPITRE 2

La prévention des déchets

2.1 – Description des actions de prévention

- Distribution de stickers « stop pub » à l'Espace France Services.

- Mise à disposition de broyeurs de végétaux pour les particuliers.

Une solution pratique, rapide mais aussi écologique ; en broyant ses végétaux, l'utilisateur réduit ses déchets et garde ainsi le broyat à des fins d'apport de matière sèche dans le processus de compostage ou de paillage.



- Incitation au compostage individuel.



- 349 composteurs individuels sont actuellement en service sur le territoire contre 241 au 31.12.2022.

La Communauté de communes de la Marche berrichonne met à la disposition des habitants résidant dans une commune du territoire, un composteur de jardin ainsi qu'un bio seau. L'utilisateur a pour objectif de pratiquer le tri sélectif des biodéchets afin de diminuer sa production d'ordures ménagères pour contribuer à la protection de l'environnement.

- Edition d'un document d'information joint aux redevances.

CHAPITRE 3

La collecte des déchets : organisation

3.1 - La collecte des ordures ménagères

Celle-ci est réalisée en porte à porte une fois par quinzaine pour la campagne, une fois par semaine pour les bourgs.

En juillet et Août la collecte des ordures ménagères résiduelles est réalisée une fois par semaine pour la campagne.

Les collectes tombant un jour férié sont en général reportées au lendemain.

Les agents chargés des collectes ont pour consigne de ne pas ramasser tous déchets valorisables ou qui, de par leur nature, ne peuvent être collectés avec les ordures ménagères (dangereux ou encombrants).

Les ordures ménagères sont acheminées vers le site d'Aigurande avant d'être transportées au Centre d'Enfouissement Technique (CET) de Gournay géré par la Société d'Exploitation de Gournay.

3.2 - La collecte des emballages recyclables et des journaux, revues, magazines

Celle-ci est réalisée en porte à porte une fois par quinzaine pour la campagne, une fois par semaine pour les bourgs. Elle a lieu les mêmes jours que la collecte des ordures ménagères à l'aide d'une benne bi-compartmentée, permettant la collecte des deux flux.

Les collectes tombant un jour férié sont en général reportées au lendemain.

Les agents chargés des collectes ont pour consigne de ne pas ramasser les déchets qui ne sont pas recyclables et de ne pas assurer un pré-tri lors de la collecte. Afin que les usagers se rendent compte de leur erreur de tri, les agents ont pour consigne de laisser en visuel le déchet concerné s'il n'y en a qu'un, ou de refuser l'ensemble du bac en cas de déchets non recyclables trop nombreux.

Les recyclables, collectés en multimatériaux sont acheminés vers le centre de tri de la SPL Tri Berry Nivernais à Bourges, établissement dont la communauté de communes est actionnaire.

3.3 - La collecte du verre

La collecte du verre est réalisée en apport volontaire. Des conteneurs 750 litres ou colonnes 4m³, ont été implantés sur l'ensemble des communes.

La fréquence de collecte s'adapte à la vitesse de remplissage des conteneurs, cela peut varier d'une fois par semaine ou quinzaine.

La liste des emplacements des points d'apports est consultable sur le site Internet de la Communauté.

3.4 - La collecte des textiles, linges de maison et chaussures

Celle-ci est réalisée en apport volontaire. Des colonnes ont été implantées à la déchetterie et à Crevant, Montchevrier, St Denis de Jouhet, Orsennes et Aigurande.

La fréquence de collecte s'adapte à la vitesse de remplissage des colonnes.

La liste des emplacements des points d'apports est consultable sur le site internet de la Communauté.

3.5 - La déchetterie du Verret à Aigurande

Elle est ouverte les vendredi, samedi et lundi de 9h00 à 12h00 et de 14h00 à 17h00.

Le gardiennage est assuré par un agent de la Communauté de communes.

Les conditions d'accès :

L'accès est gratuit pour les particuliers et les professionnels, mais le volume de déchets apportés est limité à 1 m³ / jour (estimation visuelle) pour l'ensemble des déchets.

Elle est accessible aux habitants de la communauté de communes de la Marche berrichonne.

Le règlement intérieur de la déchetterie précise les modalités d'accès et d'utilisation du site. Il est affiché à la déchetterie, et consultable sur le site Internet de la Communauté.

Les véhicules pesant plus de 3,5 tonnes (P.T.A.C) ne sont pas admis sur le site.

Les déchets collectés et filières d'élimination ou de valorisation :

Déchets	Entreprise de traitement	Type de traitement
Pelouses	CDC	Compostage/ Valorisation agricole
Déchets verts (branchage)	CDC	Compostage
Gravats inertes	CDC	Remblais
Cartons	SUEZ 36	Recyclage
Ferrailles	MEMPONTEL	Recyclage
Batteries de véhicules	MEMPONTEL	Recyclage
Huile de vidange	CHIMIREC DELVERT	Recyclage
Piles - Accumulateurs	COREPILE	Recyclage
Déchets diffus Spécifiques (DDS)	ECO-DDS / CHIMIREC	Dépollution, Recyclage, enfouissement ou incinération
Déchets d'Equipement Electriques et Electronique (DEEE)	ECOSYSTEME	Recyclage
Déchets Industriels Banals (DIB)	SEG	Enfouissement
Textiles, linges de maison, chaussures	LE RELAIS	Recyclage
Lampes, néons	ECOSYSTEME	Recyclage
Déchets Activités de Soins à Risques	LA COLLECTE MEDICALE	Incinération
Mobiliers (meubles et matelas)	ECOMAIISON	Recyclage
Jouets et articles de bricolage	ECOMAIISON	Recyclage
Bois de classe B (construction)	MEMPONTEL	recyclage
Huiles de fritures	QUATRA	Recyclage
Toners et cartouches d'encre	PRINTERRE	Recyclage

3.6 – La déchetterie mobile

Calendrier 2023

COMMUNE	LIEU	DATE
ORSENNES	Parking, route de la Marche	Mardi 05 mars
CREVANT	Place de la mairie	Mardi 12 mars
LOURDOUEIX St MICHEL	Ancien collège	Mardi 19 mars
SAINT DENIS DE JOUHET	Champ de foire	Mardi 26 mars
MONTCHEVRIER	Parking, salle des fêtes	Mardi 09 avril
CROZON SUR VAUVRE	Carrefour Les Gouteillons-Les Bergères	Mardi 04 juin
SAINT PLANTAIRE	La Chapelle du fer	Mardi 11 juin
ORSENNES	Parking, route de la Marche	Mardi 18 juin
SAINT DENIS DE JOUHET	Champ de foire	Mardi 25 juin
LA BUXERETTE	Ancien stade	Mardi 03 septembre
SAINT PLANTAIRE	La Chapelle du fer	Mardi 10 septembre
LOURDOUEIX St MICHEL	Ancien collège	Mardi 17 septembre
MONTCHEVRIER	Parking, salle des fêtes	Mardi 24 septembre
CREVANT	Place de la mairie	Mardi 01 octobre
ORSENNES	Parking, route de la Marche	Mardi 08 octobre
SAINT DENIS DE JOUHET	Champ de foire	Mardi 15 octobre



La déchetterie mobile a accueilli 326 utilisateurs au cours de l'année 2023.

En l'absence de cette déchetterie mobile, ces utilisateurs auraient dû effectuer 12 910 km pour se rendre à la déchetterie de la Communauté de communes à Aigurande, équivalent à 2809 kg d'émission de CO₂.

Elle a ainsi permis de collecter pour recyclage :

- 74 m³ de ferrailles
- 15 m³ de cartons
- 22 unités de petit DEEE (appareils électriques)
- 71 unités de gros DEEE (téléviseurs, électroménagers)
- 21 m³ de déchets verts
- 61 m³ de bois classe B (bois de construction, porte, etc)
- 86 unités de mobiliers (meubles et matelas)
- Des déchets spéciaux des ménages (emballages de phytosanitaires, pots de

peinture, batteries, piles, ...).

Parallèlement, cet équipement permet de renforcer la lutte contre les dépôts sauvages avec une quasi-disparition.

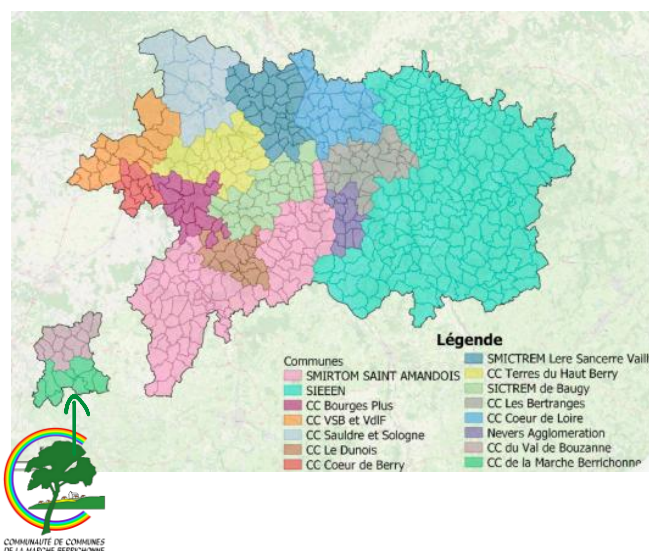
3.7 – Fait marquant 2023 : ouverture du centre de tri à Bourges : TRI-INC

La Société Publique Locale (SPL) Tri Berry Nivernais a pour compétence le transport et le tri de la collecte sélective d'emballages et de papiers. Son appellation commerciale est TRI-INC (Tri Indre Nièvre Cher).

Elle regroupe 15 communautés de communes actionnaires (soit une population de l'ordre de 500 000 habitants), dont la Communauté de communes de la Marche berrichonne.

Le démarrage de l'activité a eu lieu le 1^{er} janvier 2023 avec une montée en charge échelonnée sur 3 mois.

Le centre de tri a une capacité de traitement allant jusqu'à 30 000 tonnes ((26 181,10 tonnes ont été traitées en 2023).



CHAPITRE 4

Les tonnages de déchets collectés

4.1 – Les ordures ménagères

En 2022, le poids d'ordures ménagères collectées a été de **979,620 tonnes**, soit un ratio de 172 kg/hab.

Evolution des tonnages							
2016	2017	2018	2019	2020	2021	2022	2023
1 227	1 251	1 261	1 239	1 218	1 182	1 103	980
	1,92%	0,79%	-1,78%	-1,72%	-3,05%	-7,16%	-12,59%

On note une baisse constante du tonnage des ordures ménagères résiduelles collectées.

La moyenne régionale pour les ordures ménagères résiduelles est de 246 kg/habitant/an (données issues de la synthèse 2021 Observatoire Déchets Economie Circulaire Centre Val de Loire).

4.2 – Les emballages recyclables

En 2023, le poids des emballages recyclables collecté a été de **740 tonnes**, soit un ratio de 130 kg/hab.

Evolution des tonnages					
	2019	2020	2021	2022	2023
Emballages ménagers	183	164	170	161	338
Journaux/Revue/Magazines	132	121	105	121	
Verre	256	202	305	406	386
Textiles, Linges, chaussures	30	12	23	28	16
TOTAL	601	499	603	716	740

Les 2 flux collectés
simultanément en
2023

La collecte séparée des emballages ménagers / journaux, magazines et verre est de 122 kg/hab pour la Région Centre Val de Loire (données issues de la synthèse 2021 Observatoire Déchets Economie Circulaire Centre Val de Loire).

4.3 – La déchetterie du Verret

En 2023, le poids des déchets collecté à la déchetterie a été de 838,62 tonnes, soit un ratio de 147 kg/hab.

Déchets	2019	2020	2021	2022	2023
Déchets verts	Est. 180,00	Est. 200,00	Est. 200,00	Est. 350,00	Est. 200
Cartons	25,68	21,00	21,64	24,84	17,16
Ferrailles	132,32	113,00	111,62	64,46	37,36
Batteries de véhicules	0,00	1,00	0,00	0,40	0,00
Huile de vidange	2,00	2,80	5,22	2,07	2,70
Piles - accumulateurs	0,98	0,75	0,00	0,86	0,00
Ampoules/Néons	0,53	0,11	0,20	0,27	0,13
Déchets Diffus Spécifiques	1,80	5,00	7,36	6,33	6,82
Déchets d'Equipement Electriques et Electronique (DEEE)	68,95	65,00	64,10	57,64	55,14
Mobiliers (matelas, meubles)		9,00	83,06	96,00	95,84
Déchets Industriels Banals (DIB)	759,80	664,00	278,00	259,00	248,74
Textiles, linges de maison, chaussures	3,05	3,35	3,38	3,30	16,35
Bois classe B (bois de construction, porte, etc)			147,00	152,00	158,12
Huile de friture			0,06	0,43	0,21
Toners et cartouches d'encre			0,04	0,03	0,04
TOTAL	1 295,12	1 085,01	921,68	1 017,62	838,62

Le tonnage de DIB diminue encore en 2023 au profit de déchets valorisables : mobiliers, bois, etc...

Une attention particulière des agents de déchetterie permet de maintenir ces résultats positifs.

Certaines fluctuations ont des raisons indépendantes de la fréquentation, la ferraille est expédiée selon les cours, il peut y avoir à la marge du report de stock d'une année sur l'autre.

4.4 – Bilan des tonnages collectés en 2023

Déchets collectés	Tonnages 2022	Tonnages 2023	Ratio en Kg/hab
Ordures Ménagères	1 103	980	171,99
Déchets recyclables	716	740	129,87
Déchetterie	1 018	839	147,18
Total	2 837	2 559	449,04

Le tonnage global collecté en 2023 est en baisse par rapport à 2022.

On note une augmentation du tonnage des déchets recyclables (notamment due à la mise en place de l'extension des consignes de tri - emballages et papiers) au profit d'une baisse du tonnage des ordures ménagères.

4.5 – Bilan des tonnages valorisés en 2023

Déchets valorisés	Collecte	Déchetterie	Total
Acier	12,840		12,84
Aluminium	1,000		1,00
Gros Carton		17,460	17,46
Emballages ménagers et papiers	337,570		337,57
Verre	386,000		386,00
DEEE		55,140	55,14
DDS (Déchets Diffus Spécifiques)		6,820	6,82
Ferrailles		37,360	37,36
Déchets verts (estimation)		200,000	200,00
Textiles, linges de maison, chaussures (ensemble du territoire)		16,350	16,35
Ampoules/Néons		0,130	0,13
Mobiliers (matelas, meubles)		95,840	95,84
Huiles de fritures		0,210	0,21
Toners et cartouches d'encre		0,039	0,04
Total	737,410	429,349	1 166,76

Ainsi ce sont 74 % des déchets collectés (déchets recyclables et déchetterie) qui ont été valorisés en 2023.

PARTIE 2

Les indicateurs économiques et financiers

CHAPITRE 5

Modalités d'exploitation du service public de gestion des déchets

5.1 – Modalités d'exploitation du service public de gestion des déchets

Le service public de gestion des déchets est exploité en régie directe. Il fait l'objet d'un budget annexe et sa gestion est totalement intégrée aux services de la communauté de communes de la Marche berrichonne.

5.2 – Les principales prestations externalisées

- Traitement des ordures ménagères résiduelles
 - Assuré au centre de tri sur le site de Gournay par la SEG.
 - Le tarif de cette prestation a été en 2023 de 152 559,53 €.
- Tri des emballages recyclables
 - Assuré au centre de tri de Bourges par TRI-INC.
 - Le tarif de cette prestation a été en 2023 de 56 215,37 €.
- Traitement des Déchets Industriels Banals (DIB)
 - Assuré au centre de tri sur le site de Gournay par la SEG.
 - Le tarif de cette prestation a été en 2023 de : 38 579,50 €
- Traitement des Déchets Diffus Spécifique (DDS)
(auparavant dénommés Déchets Ménagers Spéciaux ou Déchets Toxiques en Quantités Dispersés)
 - Assuré par CHIMIREC.
 - Le tarif de cette prestation a été en 2023 de : 863,42 €
- Traitement du Bois Classe B
 - Assuré par MEMPONTEL.
 - Le tarif de cette prestation a été en 2023 de : 15 756,88 €

5.3 – Coût du service et financement

Ce bilan tient compte des dépenses et des recettes réalisées pour l'année 2023.

➤ Les dépenses

FONCTIONNEMENT	2022	2023
Total des dépenses de fonctionnement	728 948	754 580

Collecte et traitement	572 190	656 925
Personnel	241 683	238 021
Carburants, batterie véhicule électrique	72 952	53 873
Amortissements	17 721	8 320
Remboursement des emprunts	26 302	8 173
Transports	24 619	50 070
Réparation, location, assurances	38 197	41 495
Divers (téléphone, électricité, eau, entretien, vêtements, équip	8 765	13 666
CET de Gournay	141 951	152 560
Centre de tri de Bourges (TRI-INC)	-	60 566
Charges actionnaire SPL Tri Berry Nivernais (CDT Bourges)		30 182

Déchetterie	120 261	97 654
Location bennes	11 600	7 047
Traitements	41 967	28 171
Personnel	32 957	32 457
Matériel	1 621	1 732
Amortissements	30 921	28 247
Divers	1 195	0

INVESTISSEMENTS

Dépense nette d'investissement	11 330,70
Achat d'un nettoyeur haute pression	3691,50
Achat de bacs de 120 L et 240 L couvercle JAUNE	7639,20

➤ Les recettes

FONCTIONNEMENT	2022	2023
Total des recettes de fonctionnement	737 312	833 352

Redevance pour élimination des OM	579 974	674 910
Prestations de services à collectivités	1 770	1 440

Valorisation + Location	155 568	157 002
Location de conteneurs	6 885	6 811
Valorisation (vente de produits)	63 695	58 494
Soutien CITEO - Emballages	77 890	83 315
Soutien Eco-TLC (Textiles)	571	571
Soutien Eco-DDS (Déchets Toxiques Quantités Disper	1 058	841
Soutien ECOMOBILIER	4 388	4 460
Mise à disposition de composteurs	1 080	2 510

Redevance pour élimination des OM :

Il s'agit des redevances constituant une contrepartie financière du service rendu. Elles sont supportées par l'ensemble des usagers du service.

La redevance demandée à chaque usager est calculée en fonction de la composition du foyer et de la fréquence de collecte.

Prestation de services aux collectivités :

Il s'agit du produit de la facturation du traitement des déchets verts pour la commune d'Aigurande.

Location de conteneurs :

Des conteneurs sont loués aux particuliers qui en font la demande.

Valorisation (Vente de produits)

Il s'agit du produit de la vente de certains matériaux triés : le verre, les emballages ménagers recyclables, l'aluminium, l'acier, les journaux-revues-magazines, les plastiques, la ferraille, les déchets d'équipement électriques et électroniques, les huiles de friture.

Au cours de l'année 2023 les produits des ventes de matériaux sont les suivants :

Total	58 494
Verre	12 984
Cartons	1 375
Aluminium	668
Acier	3 555
Ferraille	6 112
Plastique	20 069
Journaux, revues, magazines	9 103
DEEE (Déchets d'Equipement Electriques et Electroniques)	4 592
Huiles de fritures	36

Aide Eco-organisme CITEO

La Communauté de communes de la Marche berrichonne a décidé en 2018 de prolonger son contrat avec l'éco-organisme Citéo en adhérant au contrat barème F.

La période d'agrément 2018-2022, prolongée jusqu'au 31.12.2024, est porteuse d'importants enjeux pour la filière des emballages ménagers :

- Poursuivre et renforcer les démarches d'éco-conception, en veillant en particulier à mieux anticiper les innovations et les nouveaux types d'emballages.
- Atteindre l'objectif national de 75% de taux de recyclage dans des conditions économiques optimisées. Cet objectif nécessite notamment d'élargir les consignes de tri à tous les emballages ménagers, en particulier les plastiques autres que les bouteilles et flacons.

Aide ECOSYSTEME – OCAD3E

La Communauté a signé en 2021 une convention d'adhésion avec OCAD3E lui permettant de bénéficier de soutiens financiers pour le recyclage :

- des Déchets d'Equipements Electriques et Electroniques (DEEE)
- les lampes usagers (Ampoules et néons)

Aide Refashion (anciennement Eco TLC)

La Communauté a signé en 2014 une convention avec ECO TLC lui permettant de bénéficier d'un soutien à la collecte et au traitement des Textiles d'habillement, Linges de maison et chaussures.

Aide Eco-DDS

La Communauté a signé en 2014 une convention avec ECO-DDS lui permettant de bénéficier d'un soutien à la communication et au traitement des Déchets Toxiques en Quantité Dispersés.

3. Synthèse

	2022	2023
Base population	5718	5698
DEPENSES		
Coût global brut du service élimination des déchets:	728 948,00	754 580,00
Coût par habitant	127,48	132,43
RECETTES		
Recettes de valorisation (y compris location):	155 568,00	157 002,00
Recettes par habitant	27,21	27,55
COUT FINAL par habitant	100,28	104,88

ANNEXE 1

Quelques tarifs de redevances Année 2023

	TTC
Redevance accès au service / foyer	56,00
Personne seule	
AIGURANDE (1)	101,68
BOURG (2)	89,86
CAMPAGNE (3)	75,54
2 ou 3 personnes	
AIGURANDE (1)	152,52
BOURG (2)	134,78
CAMPAGNE (3)	113,32

(1) AIGURANDE

- 1 collecte des ordures ménagères par semaine
- 1 collecte des emballages recyclables par semaine

(2) BOURG

- 1 collecte double flux (ordures ménagères et emballages recyclables) par semaine

(3) CAMPAGNE

- 1 collecte double flux (ordures ménagères et emballages recyclables) par quinzaine